

## Nachtnaderingen Polderbaan

### Inleiding

Deze factsheet heeft als doel u te informeren over de aan de Alderstafel gemaakte afspraak waarbij vliegtuigen in de nacht hoger aanvliegen naar de Polderbaan.

Voor de context waarin deze afspraak tot stand is gekomen en meer informatie over de relatie tussen de luchthaven Schiphol en de omgeving verwijzen wij u naar de factsheet 'Context Schiphol en Omgeving'.

### Achtergrond

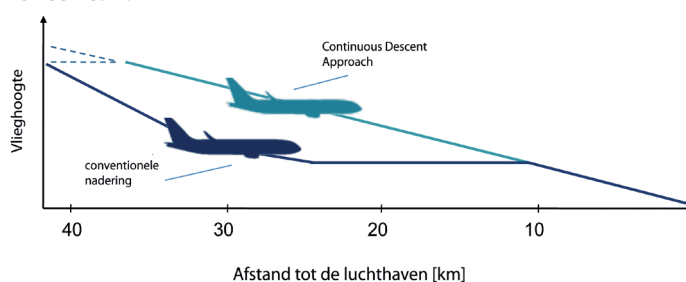
Het aantal start- en landingsbanen dat gebruikt wordt is afhankelijk van het aantal vliegtuigen dat vertrekt of aankomt. 's Nachts landen en vertrekken er minder vliegtuigen dan overdag. Gebruik van één startbaan en één landingsbaan is dan afdoende om het verkeer af te kunnen handelen. Overdag wisselen startpieken (perioden met veel startend verkeer) en landingspieken (perioden met veel landend verkeer) in het verkeersaanbod elkaar af. Een tweede start- of landingsbaan wordt dan ingezet om het verkeer af te kunnen handelen. Daarnaast zijn er perioden waarin één startbaan en één landingsbaan afdoende is om het verkeer af te handelen.

In de figuur op de volgende pagina zijn, afzonderlijk voor noordelijk baangebruik (vooral bij wind uit noordelijke richting) en zuidelijk baangebruik (vooral bij wind uit zuidelijke richting) een selectie van vliegpaden voor het vertrekkend en naderend verkeer overdag en 's nachts weergegeven.

Overdag (6.00 uur tot 23.00 uur) wordt op de Polderbaan het naderend vliegverkeer op een standaardhoogte van 2.000 voet (circa 600 meter) in horizontale vlucht opgelijnd voor de eindnadering. Eenmaal in het verlengde van de baan wordt volgens een vast (recht) glijpad de eindnadering ingezet. Overdag worden geen vaste naderingsroutes gebruikt om het verkeer op te lijnen omdat het verkeersaanbod dan groot is. Met vaste routes zou het niet mogelijk zijn om koersinstructies te geven, welke overdag nodig zijn om fluctuaties in het aanbod aan landend verkeer op te vangen. Bij drukte in het luchtruim kan met koersinstructies worden geborgd dat vliegtuigen voldoende onderlinge afstand houden. Ook wordt met koersinstructies het verkeer uit verschillende richtingen als het ware in elkaar geweven tot een 'treintje' voor de eindnadering naar de baan.

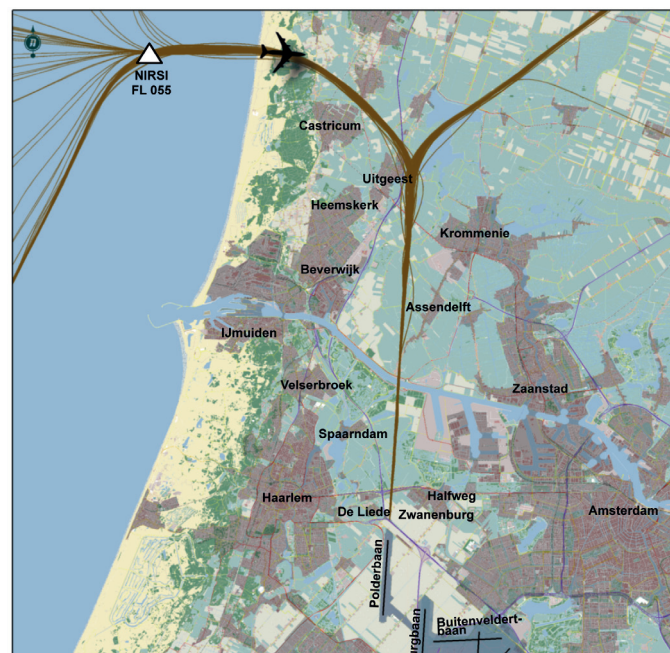
In de nacht worden wel vaste naderingsroutes toegepast. Dit is mogelijk doordat het verkeersaanbod dan lager is, met als gevolg minder noodzaak om koersinstructies te geven. Vanwege het lagere verkeersaanbod kunnen in de nacht ook continue daalvluchten (ook wel aangeduid als Continuous Descent Approaches (CDA's), Continuous Descent Operations (CDO's), 'glijvluchten' of 'geluidsarme naderingen') worden toegepast. Dit zijn naderingen waarbij de vliegtuigen niet in

horizontale vlucht worden opgelijnd voor de eindnadering, maar continu doordalen tot aan de landingsbaan. Bij een CDA is het motorvermogen tijdens de nadering minimaal en het vliegtuig vliegt gemiddeld hoger, wat zorgt voor minder emissies, geluidproductie en hinder. De laatste 12 kilometer van het vliegpad is overigens voor alle vliegtuigen gelijk. De figuur hieronder geeft het verschil tussen een conventionele nadering en een CDA.



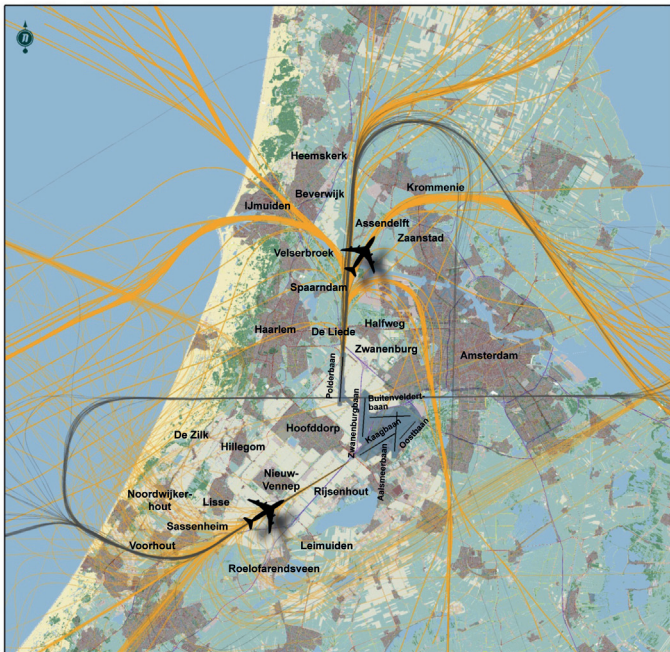
### Maatregel

Nachtelijk naderingen op de Polderbaan geven een concentratie van geluid in het gebied ten noordwesten van Schiphol, onder andere in Castricum, Limmen, Uitgeest en Akersloot. Sinds de ingebruikname van de naderingsroute dienen vliegtuigen op deze route een CDA toe te passen. Toch maakte een aanzienlijk deel van de toestellen in de buurt van Castricum nog gebruik van veel motorvermogen, wat 's nachts meer geluidshinder in deze regio met zich meebracht dan met de CDA beoogd was. Na onderzoek bleek dat dit voornamelijk werd veroorzaakt doordat de vliegtuigen zich te vroeg op een lage hoogte bevonden.



Naderingen Polderbaan in de nacht

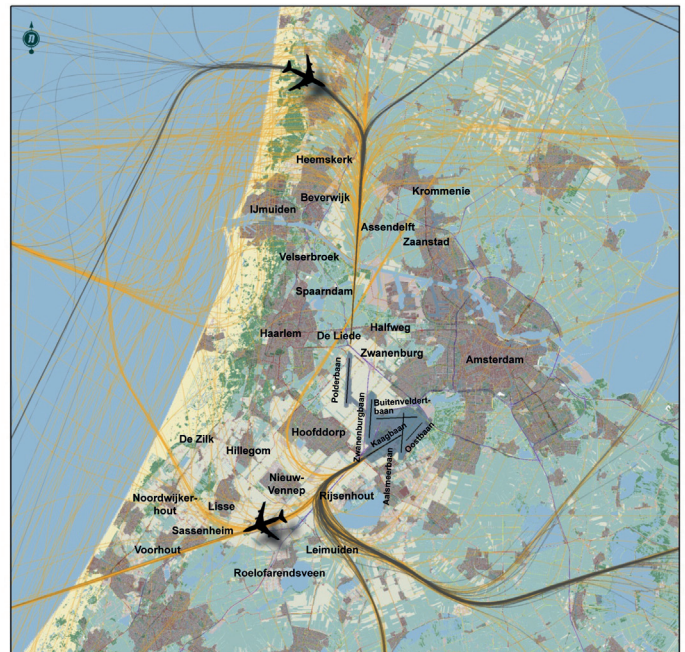
0 1 2 3 4 Kilometer



Noordelijk gebruik dag/nacht

0 1 2 3 4 Kilometer

- Vliegpaden overdag
- Vliegpaden in de nacht



Zuidelijk gebruik dag/nacht

0 1 2 3 4 Kilometer

- Vliegpaden overdag
- Vliegpaden in de nacht

Om de nachtelijke geluidshinder in dit gebied zoveel mogelijk te beperken zijn de nachtprocedures voor naderingen op de Polderbaan per 13 maart 2008 aangepast. Deze maatregel houdt in dat vliegtuigen op een grotere hoogte de einddaling inzetten. De vliegtuigen naderen vanaf een vast punt ter hoogte van de Noordzee via een vaste naderingsroute. De minimum hoogte die de vliegtuigen op het beginpunt NIRSL (zie onderstaande figuur) moeten hebben is verhoogd van ongeveer 1.300 meter naar ongeveer 1.650 meter en er wordt gedaan middels een continuous descent approach (CDA).

### Effect van de maatregel

Evaluatie van de maatregel in 2008 heeft uitgewezen dat het aanpassen van de nachtprocedure leidt tot minder geluidbelasting in de betrokken regio, wat een positief effect heeft op de hinder die daar wordt ervaren. Bovendien is het aantal klachten over vliegverkeer ten opzichte van een vergelijkbare periode in het voorgaande jaar met meer dan 75% afgenomen. Dit betreft klachten uit de woonkernen Heiloo, Bakkum, Castricum, Limmen, Akersloot, Egmond aan Zee, Egmond aan den Hoef en Egmond Binnen. De periodes die daarbij zijn vergeleken zijn 13 maart t/m 22 juli in respectievelijk 2007 (oude situatie) en 2008 (CDA's).

### Stand van zaken

De aangepaste nachtnadering is door Luchtverkeersleiding Nederland in november 2007 als proef gestart. Tijdens de proef is met luchtvaartmaatschappijen gecommuniceerd over de juiste vliegtechnische uitvoering van de nadering. Het resultaat is dat eind 2008 97% van de vliegtuigen op deze route op de juiste wijze een geluidsarm nadering vloog. Vliegtuigen die technisch niet zijn uitgerust om een vaste naderingsroute te volgen mogen sinds 13 maart 2008 niet meer in de nacht op Schiphol landen.

Deze aangepaste nachtnadering is na een positief advies van de CROS door de voormalige ministers van Verkeer en Waterstaat en Volkshuisvesting, Ruimtelijke Ordening en Milieubeheer (nu het ministerie van Infrastructuur en Milieu) in 2008 definitief ingevoerd.

### Meer weten?

Wilt u weten welke banen op dit moment in gebruik zijn? Heeft u een klacht over een bepaalde vlucht? Of heeft u andere vragen over het luchtverkeer van en naar Schiphol? Neem dan contact op met het Bewoners Aanspreekpunt Schiphol (BAS), via 020 - 6015555. Of kijk op de website [www.bezoekbas.nl](http://www.bezoekbas.nl).

*Versie: September 2012*